



รายงานการวิเคราะห์
ผลการจัดซื้อจัดจ้างและการจัดหาพัสดุ
ประจำปีงบประมาณ พ.ศ.๒๕๖๕

งานพัสดุก่อสร้างการซ่อมบำรุง กลุ่มงานบริหารทั่วไป
โรงพยาบาลตากฟ้า
อำเภอตากฟ้า จังหวัดนครสวรรค์
สำนักงานสาธารณสุขจังหวัดนครสวรรค์



รายงานการวิเคราะห์
ผลการจัดซื้อจัดจ้างและการจัดหาพัสดุ
ประจำปีงบประมาณ พ.ศ.๒๕๖๕

งานพัสดุก่อสร้างการซ่อมบำรุง กลุ่มงานบริหารทั่วไป
โรงพยาบาลตากฟ้า
อำเภอตากฟ้า จังหวัดนครสวรรค์
สำนักงานสาธารณสุขจังหวัดนครสวรรค์

คำนำ

ตามพระราชบัญญัติการจัดซื้อจัดจ้างและการบริหารพัสดุภาครัฐ พ.ศ.๒๕๖๐ ระเบียบ
กระทรวงการคลังว่าด้วยการจัดซื้อจัดจ้างและการบริหารพัสดุภาครัฐ พ.ศ.๒๕๖๐ และกฎกระทรวงที่กำหนด
กำหนดให้หน่วยงานของรัฐเมื่อได้รับความเห็นชอบวงเงินงบประมาณที่ใช้ในการจัดซื้อจัดจ้างจากหน่วยงานที่
เกี่ยวข้องหรือผู้มีอำนาจในการพิจารณางบประมาณแล้ว ให้เจ้าหน้าที่หรือผู้ที่ได้รับมอบหมายในการปฏิบัติงาน
นั้นจัดทำแผนการจัดซื้อจัดจ้างประจำปีเสนอหัวหน้าหน่วยงานของรัฐเพื่อขอความเห็นชอบ เมื่อหัวหน้า
หน่วยงานของรัฐให้ความเห็นชอบแผนการจัดซื้อจัดจ้างประจำปีแล้ว ให้หัวหน้าเจ้าหน้าที่ประกาศเผยแพร่แผน
ดังกล่าวในระบบเครือข่ายสารสนเทศของกรมบัญชีกลางและหน่วยงานของรัฐตามวิธีการที่กรมบัญชีกลาง
กำหนด และให้ปิดประกาศโดยเปิดเผย ณ สถานที่ปิดประกาศของหน่วยงานรัฐนั้น

งานพัสดุก่อสร้างการซ่อมบำรุง กลุ่มงานบริหารทั่วไป โรงพยาบาลตากฟ้า ได้รวบรวมและ
จัดทำข้อมูลรายงานการวิเคราะห์ผลการจัดซื้อจัดจ้างและการจัดหาพัสดุ ประจำปีงบประมาณ พ.ศ.๒๕๖๔
ภายใต้พระราชบัญญัติการจัดซื้อจัดจ้างและการบริหารพัสดุภาครัฐ พ.ศ.๒๕๖๐ ระเบียบกระทรวงการคลังว่า
ด้วยการจัดซื้อจัดจ้างและการบริหารพัสดุภาครัฐ พ.ศ.๒๕๖๐ และกฎกระทรวงที่กำหนด เพื่อเป็นการ
วิเคราะห์ความคุ้มค่าในการทุจริต และเป็นข้อมูลในการวางแผนการจัดทำแผนปฏิบัติการจัดซื้อจัดจ้างและ
การจัดหาพัสดุในปีงบประมาณถัดไป โดยทำการวิเคราะห์ความคุ้มค่า วิเคราะห์ปัญหาอุปสรรค/ข้อจำกัด
วิเคราะห์ความสามารถในการประหยัดงบประมาณ และแนวทางแก้ไขและปรับปรุงกระบวนการจัดซื้อจัดจ้าง
และการจัดหาพัสดุ อันจะนำไปสู่การปรับปรุงการจัดซื้อจัดจ้างและการบริหารพัสดุ ในปีงบประมาณ พ.ศ.
๒๕๖๖

งานพัสดุก่อสร้างการซ่อมบำรุง
กลุ่มงานบริหารทั่วไป
โรงพยาบาลตากฟ้า
พฤศจิกายน ๒๕๖๕

สารบัญ

	หน้า
๑. รายงานการวิเคราะห์ผลการจัดซื้อจัดจ้างและการจัดหาพัสดุ ประจำปีงบประมาณ พ.ศ.๒๕๖๕	๑
๒. วิเคราะห์ผลการจัดซื้อจัดจ้างและการจัดหาพัสดุ	
๒.๑ การวิเคราะห์ความเสี่ยง	๓
๒.๒ การวิเคราะห์ปัญหาอุปสรรค/ข้อจำกัด	๔
๒.๓ การวิเคราะห์ความสามารถในการประหยัดงบประมาณ	๕
๒.๔ แนวทางแก้ไขและปรับปรุงกระบวนการจัดซื้อจัดจ้างและการจัดหาพัสดุ อันจะนำไปสู่การปรับปรุงการจัดซื้อจัดจ้างและการบริหารพัสดุ ในปีงบประมาณ พ.ศ.๒๕๖๖	๕

๑. รายงานการวิเคราะห์ผลการจัดซื้อจัดจ้างและการจัดหาพัสดุ ประจำปีงบประมาณ พ.ศ.๒๕๖๕
โรงพยาบาลตากฟ้า อำเภอดากฟ้า จังหวัดนครสวรรค์

งานพัสดุก่อสร้างการซ่อมบำรุง กลุ่มงานบริหารทั่วไป โรงพยาบาลตากฟ้า ได้จัดทำรายงานการวิเคราะห์ผลการจัดซื้อจัดจ้างและการจัดหาพัสดุ ประจำปีงบประมาณ พ.ศ.๒๕๖๕ จากการจัดซื้อจัดจ้างและการจัดหาพัสดุด้วยเงินนอกงบประมาณ (ประเภทเงินบำรุง) ทุกวิธี เพื่อแสดงให้เห็นว่าในรอบปีที่ผ่านมา มีผลการดำเนินงานการจัดซื้อจัดจ้างจำแนกตามวิธีการจัดซื้อจัดจ้างเป็นอย่างไร เพื่อเป็นข้อมูลประกอบการประเมินคุณธรรมและความโปร่งใสในการดำเนินงานจัดหาพัสดุของหน่วยงานภาครัฐ (Integrity and Transparency Assessment : ITA) ที่กำหนดให้หน่วยงานส่งหลักฐานรายงานการวิเคราะห์ผลการจัดซื้อจัดจ้างและการจัดหาพัสดุในรอบประจำปีงบประมาณที่ผ่านมา

รายงานการวิเคราะห์ผลการจัดซื้อจัดจ้างและการจัดหาพัสดุ ประกอบด้วย งบประมาณ ภาพรวมของหน่วยงานโดยจำแนกเป็นรายหมวด แสดงให้เห็นว่าในหมวดที่มีรายการจัดซื้อจัดจ้างและการจัดหาพัสดุ และแสดงเปรียบเทียบให้เห็นสัดส่วนของการจัดซื้อจัดจ้างและการจัดหาพัสดุ แต่ละประเภท และเปรียบเทียบกับงบประมาณที่ตั้งไว้ และใช้จ่ายจริงในแต่ละรายการ ทั้งนี้ เพื่อเป็นการวิเคราะห์ความเสี่ยงในการทุจริต และเป็นข้อมูลในการวางแผนการจัดทำแผนปฏิบัติการจัดซื้อจัดจ้างและการจัดหาพัสดุในปีงบประมาณถัดไป โดยมีรายละเอียดดังนี้

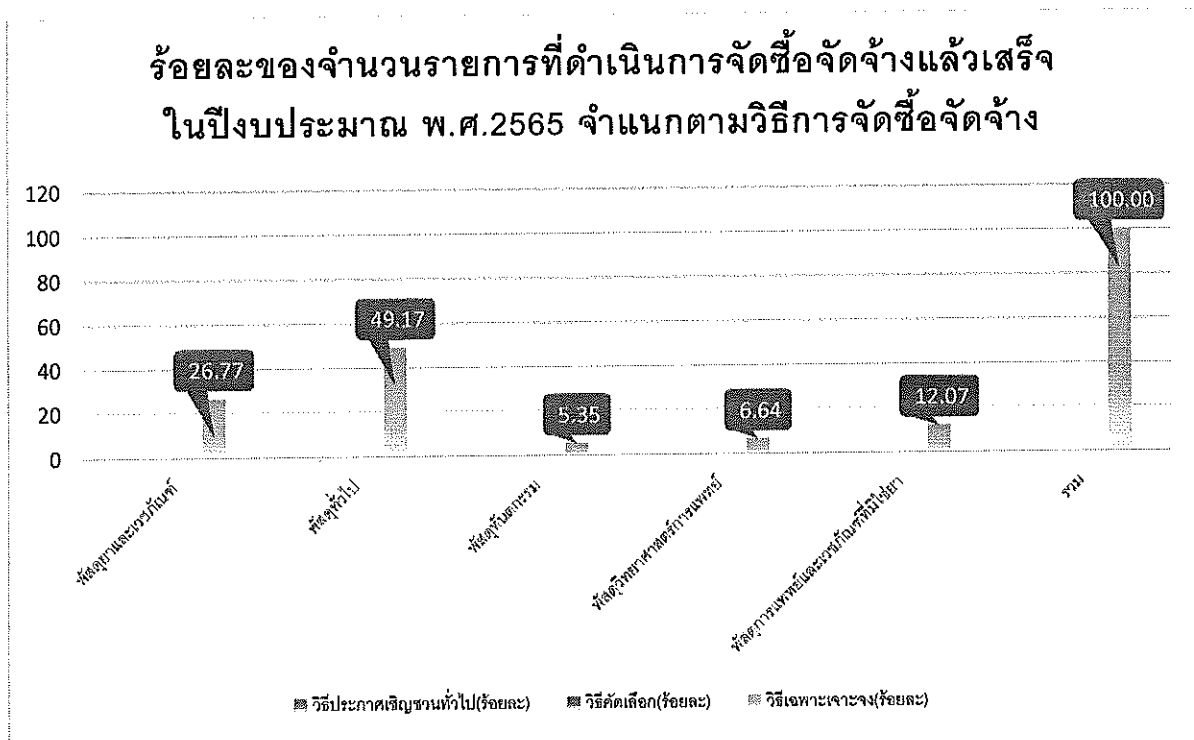
๑. ฐานข้อมูลที่น่าสนใจวิเคราะห์ผลการจัดซื้อจัดจ้างและการจัดหาพัสดุประจำปีที่ผ่านมา

๑.๑ ร้อยละของจำนวนรายการที่ดำเนินการจัดซื้อจัดจ้างแล้วเสร็จในปีงบประมาณ พ.ศ. ๒๕๖๕ จำแนกตามวิธีการจัดซื้อจัดจ้าง

การจัดซื้อจัดจ้างและการจัดหาพัสดุของโรงพยาบาลตากฟ้า แบ่งออกเป็น ๕ ประเภทพัสดุดังนี้ พัสดุยาลและเวชภัณฑ์, พัสดุทั่วไป, พัสดุทันตกรรม, พัสดุวิทยาศาสตร์การแพทย์ และพัสดุการแพทย์และเวชภัณฑ์ที่มีไซยา ประกอบด้วย

- | | | |
|--|-------------|---------|
| ๑) การจัดซื้อด้วยวิธีประกาศเชิญชวนทั่วไป | จำนวน - | โครงการ |
| ๒) การจัดซื้อด้วยวิธีคัดเลือก | จำนวน - | โครงการ |
| ๓) การจัดซื้อด้วยวิธีเฉพาะเจาะจง | จำนวน ๑,๓๒๖ | โครงการ |
| ๓.๑ พัสดุยาลและเวชภัณฑ์ | จำนวน ๓๕๕ | โครงการ |
| ๓.๒ พัสดุทั่วไป | จำนวน ๖๕๒ | โครงการ |
| ๓.๓ พัสดุทันตกรรม | จำนวน ๗๑ | โครงการ |
| ๓.๔ พัสดุวิทยาศาสตร์การแพทย์ | จำนวน ๘๘ | โครงการ |
| ๓.๕ พัสดุการแพทย์และเวชภัณฑ์ที่มีไซยา | จำนวน ๑๖๐ | โครงการ |

ตารางที่ ๑ ร้อยละของจำนวนรายการที่ดำเนินการจัดซื้อจัดจ้างแล้วเสร็จในปีงบประมาณ พ.ศ.๒๕๖๕
จำแนกตามวิธีการจัดซื้อจัดจ้าง



จากตารางที่ ๑ เห็นได้ว่า งานพัสดุก่อสร้างการซ่อมบำรุง กลุ่มงานบริหารทั่วไป โรงพยาบาลตากฟ้า มีโครงการที่ดำเนินงานในปีงบประมาณ พ.ศ.๒๕๖๕ ทั้งหมด ๑,๓๒๖ โครงการ คิดเป็นร้อยละ ๑๐๐ ไม่มีการจัดซื้อจัดจ้างโครงการที่ดำเนินการด้วยวิธีประกาศเชิญชวนทั่วไป และวิธีคัดเลือก ส่วนโครงการที่ดำเนินการจัดซื้อจัดจ้างด้วยวิธีเฉพาะเจาะจง จำนวน ๑,๓๒๖ โครงการ ประกอบด้วย พัสดุยาลและเวชภัณฑ์ ๓๕๕ โครงการ คิดเป็นร้อยละ ๒๖.๗๗, พัสดุทั่วไป ๖๕๒ โครงการ คิดเป็นร้อยละ ๔๙.๑๗, พัสดุทันตกรรม ๗๑ โครงการ คิดเป็นร้อยละ ๕.๓๕, พัสดุวิทยาศาสตร์การแพทย์ จำนวน ๘๘ โครงการ คิดเป็นร้อยละ ๖.๖๔ และพัสดุการแพทย์และเวชภัณฑ์ที่มีโซยา ๑๖๐ โครงการ คิดเป็นร้อยละ ๑๒.๐๗

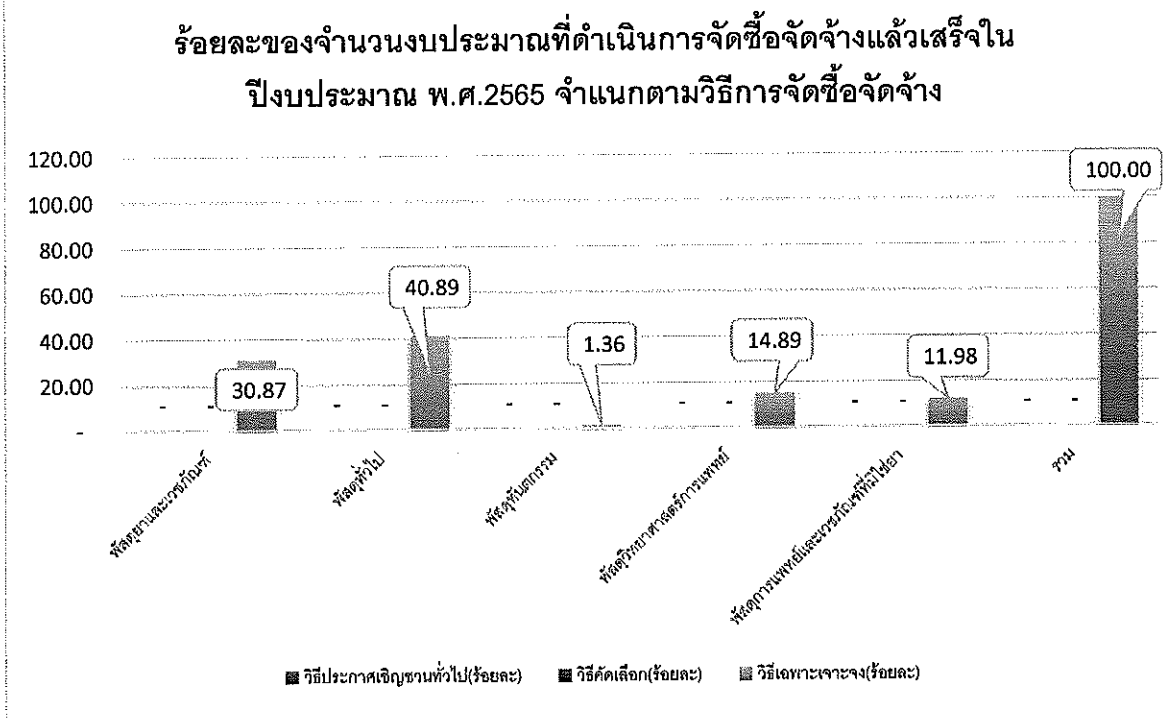
๑.๒ ร้อยละของจำนวนงบประมาณที่ดำเนินการจัดซื้อจัดจ้างแล้วเสร็จในปีงบประมาณ พ.ศ.๒๕๖๕ จำแนกตามวิธีการจัดซื้อจัดจ้าง

การจัดซื้อจัดจ้างและการจัดหาพัสดุของโรงพยาบาลตากฟ้า แบ่งออกเป็น ๕ ประเภทพัสดุดังนี้ พัสดุยาลและเวชภัณฑ์, พัสดุทั่วไป, พัสดุทันตกรรม, พัสดุวิทยาศาสตร์การแพทย์ และพัสดุการแพทย์และเวชภัณฑ์ที่มีโซยา ประกอบด้วย

- ๑) การจัดซื้อด้วยวิธีประกาศเชิญชวนทั่วไป จำนวน - บาท
- ๒) การจัดซื้อด้วยวิธีคัดเลือก จำนวน - บาท
- ๓) การจัดซื้อด้วยวิธีเฉพาะเจาะจง จำนวน ๒๗,๕๕๔,๗๒๙.๗๐ บาท
 - ๓.๑) พัสดุยาลและเวชภัณฑ์ เป็นเงิน ๘,๕๐๗,๑๓๙.๔๙ บาท
 - ๓.๒) พัสดุทั่วไป เป็นเงิน ๑๑,๒๖๘,๑๙๓.๕๕ บาท
 - ๓.๓) พัสดุทันตกรรม เป็นเงิน ๓๗๕,๕๐๒.๓๗ บาท
 - ๓.๔) พัสดุวิทยาศาสตร์การแพทย์ เป็นเงิน ๔,๑๐๓,๓๖๑ บาท
 - ๓.๕) พัสดุการแพทย์และเวชภัณฑ์ที่มีโซยา เป็นเงิน ๓,๓๐๐,๕๓๓.๒๙ บาท

/ตารางที่ ๒ ร้อยละของจำนวนงบประมาณ...

ตารางที่ ๒ ร้อยละของจำนวนงบประมาณที่ดำเนินการจัดซื้อจัดจ้างแล้วเสร็จในปีงบประมาณ พ.ศ.๒๕๖๕
จำแนกตามวิธีการจัดซื้อจัดจ้าง



จากตารางที่ ๒ เห็นได้ว่า งานพัสดุก่อสร้างการซ่อมบำรุง กลุ่มงานบริหารทั่วไป โรงพยาบาลตากฟ้า มีการใช้งบประมาณดำเนินงานในปีงบประมาณ พ.ศ.๒๕๖๕ ทั้งหมด ๒๗,๕๕๔,๗๒๙.๗๐ บาท ไม่มีการใช้งบประมาณในการจัดซื้อจัดจ้างในโครงการที่ดำเนินการด้วยวิธีประกวดราคาเชิญชวนทั่วไป และวิธีคัดเลือก ส่วนงบประมาณที่ใช้ดำเนินการจัดซื้อจัดจ้างด้วยวิธีเฉพาะเจาะจง ๒๗,๕๕๔,๗๒๙.๗๐ บาท ประกอบด้วย พัสดุยยาและเวชภัณฑ์ ๘,๕๐๗,๑๓๙.๔๙ บาท คิดเป็นร้อยละ ๓๐.๘๗, พัสดุทั่วไป ๑๑,๒๖๘,๑๘๓.๕๕ บาท คิดเป็นร้อยละ ๔๐.๘๙, พัสดุก่อสร้าง ๓๗๕,๕๐๒.๓๗ บาท คิดเป็นร้อยละ ๑.๓๖, พัสดุวิทยาศาสตร์การแพทย์ ๔,๑๐๓,๓๖๑ บาท คิดเป็นร้อยละ ๑๔.๘๙ และพัสดุการแพทย์และเวชภัณฑ์ที่มีใช้ยา ๓,๓๐๐,๕๓๓.๒๙ บาท คิดเป็นร้อยละ ๑๑.๙๘

๒. การวิเคราะห์ผลการจัดซื้อจัดจ้างและการจัดหาพัสดุประจำปีที่ผ่านมา

๒. การวิเคราะห์ผลการจัดซื้อจัดจ้างและการจัดหาพัสดุประจำปีที่ผ่านมา ๔ องค์ประกอบ

๒.๑ การวิเคราะห์ความเสี่ยง พบว่า

๑) การจัดซื้อจัดจ้างและการจัดหาพัสดุในแต่ละประเภทไม่เป็นไปตามแผนค่าใช้จ่ายที่จัดทำไว้ และระยะเวลาดำเนินงานที่กำหนด เหตุจากปัจจัยทั้งภายในและภายนอกหน่วยงาน เนื่องจากการให้บริการทางด้านการแพทย์และการสาธารณสุขในแต่ละช่วงเวลา และสถานการณ์การแพร่ระบาดของโรครมีความจำเป็นต้องใช้พัสดุนอกเหนือจากแผนที่กำหนดไว้ อีกทั้งความต้องการซื้อและความต้องการขายไม่สอดคล้องกัน อาจส่งผลให้เกิดความล่าช้า ไม่ทันต่อเวลา สำหรับความต้องการใช้พัสดุ และปัจจัยทางด้านราคาของพัสดุที่สูงขึ้นอย่างต่อเนื่อง

๒) การจัดซื้อจัดจ้างและการจัดหาพัสดุด้วยวิธีเฉพาะเจาะจง มีโครงการในการดำเนินงานเป็นจำนวนมาก และกรณีการจัดซื้อจัดจ้างและการจัดหาพัสดุแบบเร่งด่วน อาจส่งผลให้เกิดความเสี่ยง ความผิดพลาด และไม่เป็นไปตามแผนหรือแนวทางปฏิบัติเนื่องจากระยะเวลาในการตรวจสอบไม่เพียงพอ

(๓) ระยะเวลาหรือแนวทาง...

๓) ระยะเวลาหรือแนวทางในการจัดทำแผน และการกำหนดรายละเอียดคุณลักษณะเฉพาะของพัสดุหรือขอบเขตของงานที่จะทำการจัดซื้อจัดจ้างและการจัดหาพัสดุ รวมถึงการเสนอและการได้รับความเห็นชอบจากหัวหน้าหน่วยงานของรัฐล่าช้า จึงไม่สามารถดำเนินการตามแผนงานและแนวทางวิธีปฏิบัติได้

๔) การดำเนินงานภายใต้ระบบการจัดซื้อจัดจ้างภาครัฐ (Thai Government Procurement : e-GP) ที่มีการปรับปรุงระบบจากกรมบัญชีกลาง หรือสาเหตุจากระบบการเชื่อมต่อของสัญญาณอินเทอร์เน็ต อาจส่งผลให้เกิดความล่าช้าในการปฏิบัติงาน

๖) จากสถานการณ์การแพร่ระบาดของโรคติดเชื้อไวรัสโคโรนา ๒๐๑๙ (COVID-๑๙) ทำให้มีความจำเป็นที่ต้องมีการจัดซื้อจัดจ้างนอกเหนือจากแผนงานซึ่งเป็นการดำเนินการเพื่อเตรียมการและรองรับการให้บริการทางการแพทย์และการสาธารณสุข

๒.๒ การวิเคราะห์ปัญหาอุปสรรค/ข้อจำกัด พบว่า

๑) ด้านบุคลากร

ผู้ปฏิบัติงานไม่เพียงพอเมื่อเทียบกับปริมาณงานภายในหน่วยงาน ซึ่งมีพัสดุที่ต้องจัดซื้อจัดจ้างและจัดหาหลายประเภทและหลายแผนก กอปรด้วยพัสดุหลักที่ใช้สำหรับหน่วยงานที่ให้บริการทางการแพทย์และการสาธารณสุขนั้นมีลักษณะที่เป็นพัสดุที่มีคุณลักษณะเฉพาะหรือเจาะจงหรือคุณสมบัติพิเศษ อีกทั้งยังต้องจัดทำรวบรวมรายงานข้อมูลตามระเบียบวิธีปฏิบัติ และงานอื่นๆ ตามข้อสั่งการจากนโยบายของหน่วยงาน รวมถึงการจัดสรรบุคลากรเพื่อมาปฏิบัติงานด้านการพัสดุไม่ตรงกับคุณลักษณะประจำตำแหน่งหรือมีข้อจำกัดบางประการของผู้ปฏิบัติงานด้านการพัสดุ ซึ่งส่งผลให้ผู้ปฏิบัติงานภายใต้พระราชบัญญัติการจัดซื้อจัดจ้างและการบริหารพัสดุภาครัฐ พ.ศ.๒๕๖๐ ระเบียบกระทรวงการคลังว่าด้วยการจัดซื้อจัดจ้างและการบริหารพัสดุภาครัฐ พ.ศ.๒๕๖๐ และกฎกระทรวงที่กำหนด ขาดความรู้ ความเข้าใจ ในรายละเอียดขั้นตอนวิธีการปฏิบัติที่ได้มาซึ่งพัสดุ และประสบปัญหาในการสรรหาและเลือกสรรพัสดุให้ตรงกับความต้องการของผู้ใช้งานอย่างแท้จริงและครบถ้วน

๒) ด้านการจัดซื้อจัดจ้างและการจัดหา

บุคลากรภายในหน่วยงานแต่ละแผนกไม่ให้ความสำคัญกับการวางแผนการใช้พัสดุหรือไม่ปฏิบัติตามแผนงานที่กำหนดไว้ อาทิเช่น มีความต้องการใช้พัสดุที่เกินความเป็นจริงหรือเลือกใช้พัสดุไม่ถูกประเภททำให้ได้พัสดุที่ไม่ตรงกับงานที่ต้องดำเนินการ หรือผู้ใช้พัสดุยังขาดความรับผิดชอบในการใช้พัสดุขาดการตระหนักถึงการบำรุงรักษาพัสดุให้อยู่ในสภาพที่พร้อมต่อการใช้งานทำให้สมรรถนะหรือคุณภาพของพัสดุนั้นลดลงหรือไม่สามารถใช้งานได้ตามปกติและจะเป็นการสิ้นเปลืองงบประมาณในการบำรุงรักษาเพื่อให้สามารถนำกลับมาใช้งานได้ตามปกติ และส่งผลกระทบต่อให้พัสดุไม่เพียงพอ ต้องทำการจัดหาเร่งด่วน ไม่ทันเวลา และไม่เกิดประโยชน์ต่อหน่วยงานและผู้มารับบริการ

ราคาของพัสดบบางรายการไม่มีจำหน่ายในอำเภอหรือพื้นที่ใกล้เคียงหน่วยงาน อาจมีราคาที่สูงกว่าราคาปกติ และการสืบหาราคากลางบางรายการต้องใช้ระยะเวลาในการสืบหาและเปรียบเทียบราคา รวมถึงการกำหนดรายละเอียดคุณลักษณะหรือแบบแปลนในการดำเนินการจัดซื้อจัดจ้าง ทำให้ไม่สามารถดำเนินการได้ทันต่อเวลาที่ต้องการ

กอปรด้วยสถานการณ์การแพร่ระบาดของโรคติดเชื้อไวรัสโคโรนา ๒๐๑๙ (COVID-๑๙) ส่งผลให้ทั้งผู้จำหน่ายพัสดุและหน่วยงานผู้ซื้อประสบปัญหาอุปสรรคด้านจากเหตุด้วยสถานการณ์ดังกล่าว

๒.๓ การวิเคราะห์ความสามารถในการประหยังบประมาณ

งานพัสดุก่อสร้างการซ่อมบำรุง กลุ่มงานบริหารทั่วไป โรงพยาบาลตากฟ้า ได้ตระหนักถึงความสำคัญในการจัดซื้อจัดจ้างและการบริหารพัสดุของหน่วยงาน รวมถึงการใช้ทรัพยากรให้เกิดประโยชน์สูงสุดแก่หน่วยงานและต้องสอดคล้องกับหลักการคู้มค่า โปร่งใส มีประสิทธิภาพและประสิทธิผลและตรวจสอบได้ มีการส่งเสริมให้เกิดการมีส่วนร่วมของภาคประชาชนและผู้ประกอบการในการป้องกันการทุจริต อีกทั้งยังประสานงานภายในหน่วยงานให้มีการจัดทำแผนการจัดซื้อจัดจ้างและการจัดหาพัสดุแบบมีส่วนร่วมระหว่างผู้ซื้อและผู้ให้พัสดุเพื่อให้เป็นไปตามหลักการตามพระราชบัญญัติฯ ที่กำหนด และเกิดประโยชน์ต่อประชาชนผู้มารับบริการ มีการสืบราคาพัสดุให้หลากหลายเพื่อให้ได้ราคาสำหรับการจัดซื้อที่เหมาะสม แต่เนื่องจากจำนวนผู้ป่วยที่มารับการบริการมีปริมาณจำนวนเพิ่มมากขึ้นและมีนโยบายเร่งด่วนอย่างต่อเนื่อง รวมถึงสถานการณ์การแพร่ระบาดของโรคติดเชื้อไวรัสโคโรนา ๒๐๑๙ (COVID-๑๙) จึงทำให้การจัดซื้อจัดจ้างพัสดุดังประเภทเกินแผนการจัดซื้อจัดจ้างที่วางไว้

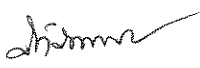
๒.๔ แนวทางแก้ไขและปรับปรุงกระบวนการจัดซื้อจัดจ้างและการจัดหาพัสดุ อันจะนำไปสู่การปรับปรุงการจัดซื้อจัดจ้างและการบริหารพัสดุ ในปีงบประมาณ พ.ศ.๒๕๖๖

๑) ด้านบุคลากร

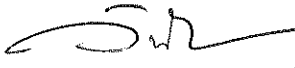
วางแผนและมอบหมายงานในการบริหารทรัพยากรมนุษย์ให้เพียงพอเพื่อรองรับปริมาณงานภายในหน่วยงาน ส่งเสริมและสนับสนุนให้ผู้ปฏิบัติงานและผู้ที่เกี่ยวข้องกับการปฏิบัติงานด้านการพัสดุได้เข้ารับการฝึกอบรม แลกเปลี่ยนเรียนรู้เพื่อส่งเสริมและพัฒนาบุคลากรให้มีความรู้ ความเข้าใจ และความเชี่ยวชาญเกี่ยวกับการจัดซื้อจัดจ้างและการบริหารพัสดุภาครัฐตามหลักวิชาชีพและตามพระราชบัญญัติฯ และระเบียบฯ ที่กำหนด อีกทั้งมีการเสริมสร้างจิตสำนึกและความตระหนักในคุณธรรม จริยธรรม จรรยาบรรณ และคำนึงถึงผลประโยชน์ของหน่วยงานและผู้มารับบริการเป็นหลัก

๒) ด้านการจัดซื้อจัดจ้างและการจัดหา


สร้างจิตสำนึกให้บุคลากรเล็งเห็นถึงความสำคัญในการวางแผน การวิเคราะห์ความต้องการและปริมาณการใช้พัสดุ รวมถึงสร้างการมีส่วนร่วมในการจัดทำแผนงานร่วมกันระหว่างผู้ซื้อและผู้ให้พัสดุให้เป็นไปในแนวทางเดียวกันเพื่อลดปัญหา อุปสรรค และข้อจำกัดบางประการ เพื่อให้การจัดทำแผนการจัดซื้อจัดจ้างและการจัดหาพัสดุโดยใช้งบประมาณที่ได้รับจัดสรรให้เกิดประโยชน์สูงสุดแก่หน่วยงาน เป็นไปอย่างมีประสิทธิภาพ เกิดความคู้มค่าต่อภารกิจของหน่วยงาน และป้องกันปัญหาการทุจริต โดยยึดหลักการตามพระราชบัญญัติการจัดซื้อจัดจ้างและการบริหารพัสดุภาครัฐ พ.ศ.๒๕๖๐ อีกทั้งต้องสอดคล้องกับหลักการคู้มค่า โปร่งใส มีประสิทธิภาพและประสิทธิผล และตรวจสอบได้ และให้เกิดประโยชน์สูงสุดต่อหน่วยงานและผู้มารับบริการ

(ลงชื่อ).....


(นางลักสรดา ณรินทร์)
 เจ้าพนักงานพัสดุปฏิบัติงาน
 ผู้จัดทำรายงาน

(ลงชื่อ).....


(นางวันเพ็ญ ศรีทอง)
 นักจัดการงานทั่วไปปฏิบัติการ
 ผู้ตรวจรายงาน

(ลงชื่อ).....


(นายวสันต์ พนธารา)
 นายแพทย์ชำนาญการพิเศษ รักษาการในตำแหน่ง
 ผู้อำนวยการโรงพยาบาลตากฟ้า

